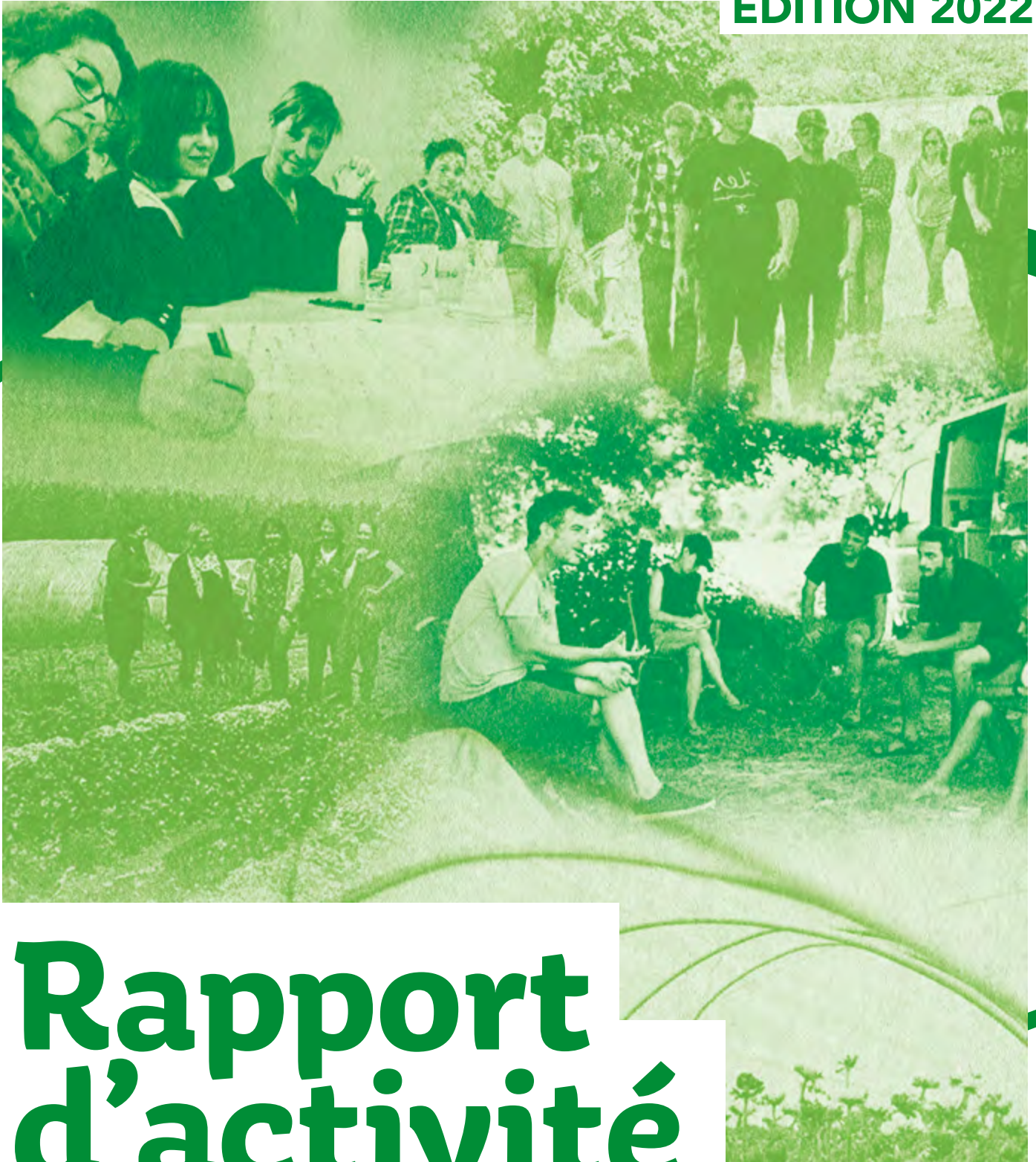


ÉDITION 2022



# Rapport d'activité

CAE Rhizome  
8 place de l'Abbaye 61500 ESSAY  
**02 33 29 35 90**  
[contact@cae-rhizome.com](mailto:contact@cae-rhizome.com)  
[www.cae-rhizome.com](http://www.cae-rhizome.com)



# édito



**Julien Kieffer**  
Gérant

Cette année 2022 marque une étape importante dans le développement de notre coopérative : pour la première fois, le chiffre symbolique de 100 personnes accompagnées sur une année a été atteint ; les associé.e.s sont de plus en plus nombreux.ses et présent.e.s ; l'équipe a continué de se structurer avec la consolidation de cette fonction clé de gestion sociale et administrative assurée par Véronique depuis mars, l'arrivée de Christelle pour une mission territoriale à temps plein dans la Manche ; les formations n'ont jamais été aussi nombreuses et plurielles et sont plébiscitées par les coopérateur.rice.s comme par des porteurs de projets agricoles.

Rhizome affirme un peu plus chaque jour sa capacité à se présenter comme une forme d'égide, ce bouclier d'Athéna, sous laquelle les entrepreneur.e.s du vivant qui nous rejoignent peuvent entreprendre : à l'abri des tracasseries administratives et en bénéficiant de l'appui de professionnels de l'accompagnement. Ainsi il.les peuvent se concentrer sur leur activité afin de laisser s'exprimer pleinement l'énergie créative à l'origine de leur démarche. Ces entrepreneur.se.s ont en commun d'aspirer à des modèles de vie sobres et conviviaux, dans des métiers où les gestes comptent.

Notre coopérative ouvre ainsi la voie à la création d'activités et de lieux qui ont en commun une approche du vivant, reconnaissant la place de l'humain et du non humain dans leurs projets entrepreneuriaux. Nous participons à ce monde qui change, à la faveur de la crise sanitaire que nous avons traversée, et plus largement à la crise

environnementale majeure que nous connaissons. L'attractivité des espaces ruraux se trouve renforcée car il y fait bon vivre. Malgré la carence de certains services essentiels, comme ceux de la santé, il est possible d'habiter ces territoires en étant en lien, avec ses voisins, ses collègues, en relation avec la nature, en participant à façonner les paysages.

A mesure que les coopérateur.rice.s intègrent Rhizome, se tisse et se noue un réseau dont les échanges deviennent plus denses. Nous sommes aussi un réseau ouvert, d'abord aux paysan.ne.s et aux partenaires qui ont des conseils à apporter, mais aussi aux collectivités qui mettent en œuvre des actions concrètes, notamment dans le cadre des projets alimentaires de territoire. Ainsi, nous participons à de nouvelles manières de faire de la politique, en facilitant la coopération dont nous sommes convaincus qu'elle est facteur de pérennité de l'activité économique autant que d'épanouissement des personnes qui les portent. C'est le sens de l'implication de notre coopérative dans des projets de territoires, tels que la création d'un réseau local d'acteurs dans le Perche, l'appui à la création d'une ferme-test en collectif dans la Manche ou encore l'étude de projets d'aménagement en Seine-Maritime. Faire des liens, ouvrir les possibles, faire a priori confiance dans la capacité des élus, techniciens, aspirants paysans à travailler ensemble, telle est notre approche. Ce qui compte pour nous est autant le chemin, les manières de faire et d'être, que les résultats.

# Sommaire

Rhizome .....	<b>4</b>
Des réseaux nourrissants .....	<b>5</b>
Les associé.e.s .....	<b>6</b>
L'équipe .....	<b>7</b>
Bilan d'accompagnement .....	<b>8</b>
Un réseau vivant et en mouvement .....	<b>10</b>
Un parcours de formation pour apprendre à entreprendre .....	<b>12</b>
Des territoires et des lieux .....	<b>14</b>
Financeurs et partenaires .....	<b>18</b>



Rhizome est une SARL-SCOP, Coopérative d'Activité et d'Emploi (CAE), créée en 2016. Elle œuvre au développement de l'entrepreneuriat agricole, alimentaire et paysager en Normandie, à travers trois approches complémentaires : l'accompagnement individualisé, la formation collective et l'appui aux projets de territoires.

La coopérative accueille une centaine de personnes par an dans la création et le développement de leur activité. Elle assure leur hébergement juridique, financier et le suivi administratif, social et comptable. L'entreprise repose sur un fonctionnement coopératif, portée par 21 associé.e.s salarié.e.s et une équipe d'accompagnement de 8 personnes. Rhizome est membre fondateur de la Fédération nationale des CAE et co-préside le Réseau national des espaces-test agricoles (RENETA).



# Des réseaux nourrissants

## RENETA

Depuis 2020, Rhizome co-préside le Réseau national des espaces-test agricoles (RENETA). Fédérant 83 associations, collectivités et coopératives, le RENETA est depuis 2022 Organisme national à vocation agricole et rural. Il s'agit d'une reconnaissance forte du Ministère de l'agriculture pour ce réseau créé en 2012. Le RENETA permet à ses membres de disposer d'un espace d'échange d'expériences sur le test d'activité agricole qui est par nature innovant et nécessite de trouver une multitude de solutions à des situations concrètes, que ce soit dans le domaine de la réglementation, des modalités de financement, du foncier, des méthodes d'accompagnement, etc.

En 2022, Rhizome, représentée par Julien Kieffer, s'est particulièrement impliquée dans le Bureau et le Conseil d'administration du RENETA. Rhizome a également participé aux rencontres nationales qui se sont tenues à Cluny fin juin 2022, sur le thème du « faire réseau ».



## Un groupe de travail réunissant les CAE au sein du RENETA

Le groupe de travail est animé par Rhizome, et plus précisément par Joo et Julien. Il réunit les coopératives membres du réseau et a pour but de favoriser les échanges entre les coopératives d'activité et d'emploi et travaille sur la reconnaissance du statut des entrepreneur.e.s salarié.e.s auprès des pouvoirs publics. On y discute de nos différentes manières de faire, de comptabilité, de droit, de méthodes d'accompagnement. En 2022, nous avons poursuivi les travaux engagés l'année passée et pour lesquels nous avons été lauréat de l'appel à projet de la Fondation Carasso « Nourrir l'avenir ».

Le projet a permis de conduire une large enquête auprès des personnes accompagnées dans les coopératives sur les avantages et les contraintes du statut. Les éléments recueillis ont débouché sur la rédaction d'un plaidoyer national pour les CAE agricoles. Ces arguments contribueront aux travaux sur la nouvelle loi d'orientation agricole.

## Fédération des CAE

Membre fondateur de la Fédération des Coopératives d'activité et d'emploi, Rhizome a participé à la grande rencontre des CAE qui s'est tenue à Sète en septembre 2022. La Fédération réunit 70 coopératives. Elle favorise les échanges entre ses membres, accompagne le développement des CAE et fait la promotion de l'entrepreneuriat salarié.

À l'échelle du Grand Ouest, Rhizome a pris part à une rencontre inter-CAE à Mayenne en juin 2022. Les discussions entre les équipes permanentes ont porté sur les différentes méthodes et outils d'accompagnement et de formation des entrepreneur.e.s mis en œuvre par les 7 CAE présentes.





# Les associé.e.s

**Rhizome est une société coopérative et participative : son capital est détenu par ses salarié.e.s associé.e.s. Les associé.e.s de la coopérative sont les garant.e.s de l'esprit et du fonctionnement coopératif. En décidant de devenir associé.e.s, les salarié.e.s décident de prolonger leur engagement en s'impliquant dans la gouvernance de l'entreprise. Parmi les associé.e.s figurent des membres de l'équipe salariée permanente et des entrepreneur.e.s. Ainsi, les entrepreneur.e.s de la coopérative qui, au terme de leur période de test, et obligatoirement à partir de 3 ans, souhaitent poursuivre leur activité dans Rhizome, ont la possibilité de le faire en devenant associé.e.s de la SARL-SCOP.**

Il s'agit alors de prolonger son activité en bénéficiant du statut entrepreneur.e salarié.e qui assure une protection sociale importante. Les associé.e.s se réunissent en Assemblée générale au moins deux fois par an. L'Assemblée générale est le lieu de prise de décision des orientations stratégiques de la structure : on y discute du rapport annuel, on y acte les grands principes de la vie coopérative, comme du taux de contribution à la coopérative, et on y élit la gérance. En 2022, le groupe s'est étoffé avec les entrées de Franck Besson, Juliette Bouche, Philippe Bouche, Maxime Nicolas, Morgann Schneider, Pascale Patel, Thomas Pouliquen et Joo Zimmermann.



De gauche à droite :  
Franck Besson, Juliette Bouche, Bertille Bouche, Philippe Bouche,  
Germain Buquet, Yann Coulangue, Jim Couréault, Patrice Croci, Marion Dubuc,  
Delphine Esterlingot, Jade Fructus, Sarah Gilsoul, Fabien Hubert, Julien Kieffer,  
Nicolas Ménégalé, Cyrille Morineaux, Maxime Nicolas, Pascale Patel,  
Thomas Pouliquen, Morgann Schneider, Joo Zimmermann

## Témoignages

MORGANN SCHNEIDER,  
MARAÎCHÈRE À SAINT-MARTIN-  
DES-PÉZÉRITS (61)

### Qu'est-ce qui t'amène à candidater au sociétariat ?

La SCOP Rhizome est un modèle à mettre en avant car il permet de se tester. Il fonctionne, il est intéressant et je veux pouvoir le promouvoir en étant au cœur de la coopérative.

### C'est quoi être associée pour toi ?

Avoir une voix dans les projets communs avec cet esprit de faire évoluer les choses.

### Qu'est-ce que tu aimerais voir germer comme action dans Rhizome ?

J'aimerais qu'on fasse une BD, un outil accessible au grand public, pour diffuser ce qu'on fait, le faire connaître, rendre accessible, montrer qu'il y a des façons de faire différentes et que c'est meilleur pour la planète et la santé.

MAXIME NICOLAS, MARAÎCHÈRE  
À LA CLEF-VALLÉE-D'EURE (27)

### Qu'est-ce qui t'amène à candidater au sociétariat ?

C'était pour faire partie d'un tout, pour me sentir en réseau avec d'autres entrepreneurs. Et puis parce que j'hésitais à m'installer avec les aides. Autour de moi, il y en a qui se sont installés et qui arrêtent. Dans Rhizome on n'est pas seul, on a un chargé d'accompagnement qui nous aide à prendre du recul sur ce qu'on fait. C'est l'énergie que je retrouve dans les journées des coopérateurs : tout le monde a des idées positives et cela fait du bien.

### C'est quoi être associée pour toi ?

Porter la voix de la coopérative pour aller présenter la coopérative. Porter une autre idée de l'installation en limitant son endettement.

# L'équipe



**Clémence Berlingen**  
Responsable de l'OF  
Chargée d'accompagnement



**Joo Zimmermann**  
Chargée d'accompagnement



**Julien Kieffer**  
Gérant  
Chargé d'accompagnement



**Louise Sagot**  
Coordinatrice  
Chargée d'accompagnement



**Nicolas Ménégale**  
Chargé de développement  
numérique et référent filière élagage



**Pascale Patel**  
Comptable



**Véronique Chaplier**  
Chargée de gestion  
administrative et sociale



**Christelle Gaschy**  
Chargée d'accompagnement

L'équipe des permanent.e.s assure l'accompagnement des entrepreneur.e.s de la coopérative, les relations avec les partenaires, la conduite de projets de territoire. L'appui aux entrepreneur.e.s nécessite d'assurer la formation, la gestion comptable et administrative des coopérateurs.trices.

En 2022, l'équipe s'est agrandie avec l'arrivée de Véronique Chaplier à la gestion administrative et sociale. L'arrivée de Véronique a permis de consolider les bases de la gestion quotidienne des entrepreneur.e.s qui s'appuient sur la coopérative pour tous les aspects administratifs, sociaux, assurance, certification, etc. En septembre, c'est Christelle Gaschy qui a rejoint l'équipe pour représenter Rhizome dans le territoire de la Manche et l'Ouest du Calvados, prenant ainsi le relais de Louise Sagot qui a glissé sur le territoire de l'Orne et du Centre Calvados.

L'équipe se retrouve régulièrement à l'occasion de réunions mensuelles et au cours de deux séminaires de 2 jours. Ce sont des moments de partage de situations, de problématiques et de succès. Avec la croissance de l'équipe, des travaux ont été conduits pour clarifier les méthodes et les procédures. L'accompagnement des entrepreneur.e.s et des territoires implique en effet d'inventer des outils, de travailler sur notre posture et de continuer d'apprendre. À cette fin, une formation a été organisée en avril avec l'intervention de Brigitte Chizelle, du cabinet Autrement dit, sur les méthodes de formation et d'accompagnement.

## Ressources financières

Le budget de Rhizome pour l'année 2022 a bondi de 253 000 euros en 2021 à 374 000 euros en 2022 ! Cette augmentation traduit un nombre plus important de projets accompagnés, de projets de territoire et la mise en œuvre de l'action de formation.

La contribution des entrepreneur.e.s (11% du chiffre d'affaires) a été plus importante en volume pour l'année 2022, passant de 103 000 euros à 129 000 euros, ce qui témoigne de l'augmentation de l'activité des entrepreneur.e.s et de leur nombre.

DÉPENSES	RECETTES
Charges de gestion courante <b>113 000 €</b>	Subventions <b>120 500 €</b>
Salaires <b>261 000 €</b>	Prestations <b>128 000 €</b>
	Contribution <b>129 000 €</b>
<b>Total</b> <b>374 000 €</b>	<b>Total</b> <b>377 500 €</b>

# Bilan de l'accompagnement

## Enseignes des activités au 31 décembre 2022 en Normandie



## Les coopérateurs et coopératrices en 2022

COOPÉRATEURS-TRICES  
AU 31.12.2022

**85**

ASSOCIÉ.E.S  
AU 31.12.2022

**21**

COOPÉRATEURS-TRICES  
EN 2022

**101**

DONT **87** TESTS  
D'ACTIVITÉ  
ACCOMPAGNÉS  
DANS L'ANNÉE

NOUVEAUX CONTRATS  
CAPE ANNÉE 1

**36**

**CAPE année 2 : 19**  
**CAPE année 3 : 18**

**15 + 9**

NOUVEAUX  
CESA + CESA  
EN COURS



**47**  
FEMMES



**54**  
HOMMES



COLLECTIFS

**38**



COUPLES

**13**



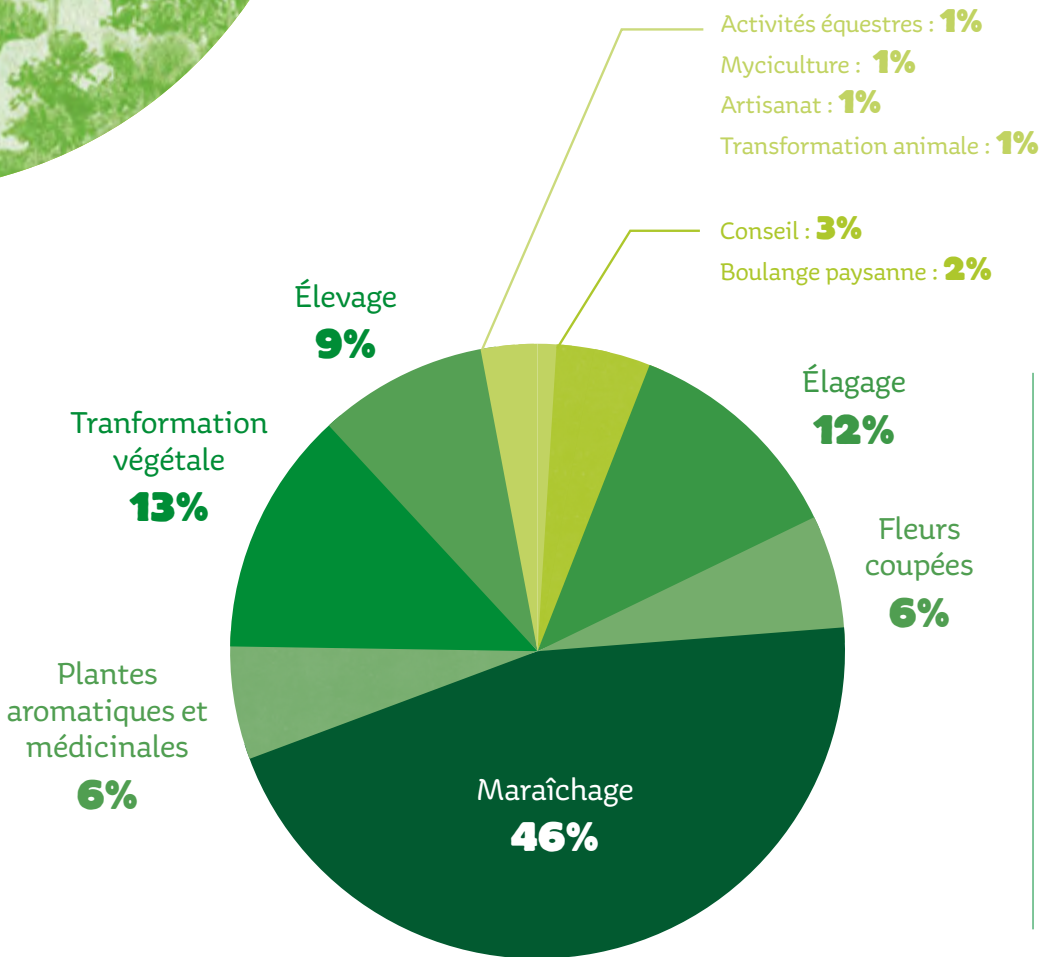
INDIVIDUEL

**63**

**44**

PARTICIPANT.E.S À LA RÉUNION  
D'INFORMATION COLLECTIVE,  
ORGANISÉE LE PREMIER VENDREDI  
DE CHAQUE MOIS.





LIEUX DE PRODUCTION  
 AU 31.12.2022

**52**

DONT :

**7** SUR PROPRIÉTÉ PRIVÉE (particulier)

**19** SUR PROPRIÉTÉ DU/DES PP

**18** SUR TERRES D'UN.E AGRICULTEUR-TRICE

**6** SUR PROPRIÉTÉ DE COLLECTIVITÉ

**2** SUR TERRES COMMUNES (Terre de Liens)

## Le stage créateur en espace-test agricole

NOUVEAUX BÉNÉFICIAIRES EN 2022

**9**



En moyenne 1/3 des personnes en test d'activité bénéficient du dispositif porté par la Région Normandie. Le stage créateur en espace-test agricole donne lieu à une allocation pendant 1 an, permettant aux personnes n'ayant plus de droits de chômage de sécuriser la période de lancement de leur activité.



SORTIES EN 2022

**22**

**4** POURSUITES DE L'ACTIVITÉ CRÉÉE MAIS EN SALARIAT CLASSIQUE

**3** PAR CHOIX DE RECONVERSION

**1** POUR NON-VIABILITÉ

DONT

**14 installations**

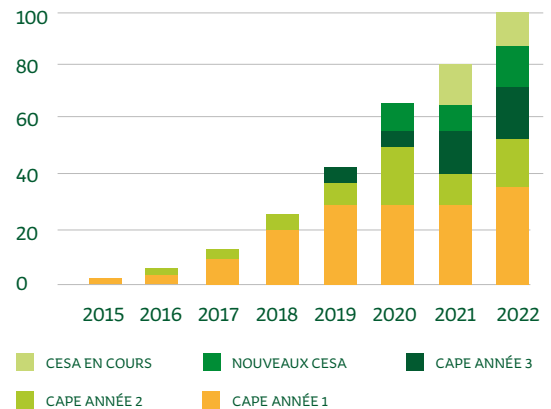
*Hors-cadre familial toutes installations confondues, dont une avec demande de la DJA.*

**6** EN SOCIÉTARIAT

**5** INSTALLATIONS EN INDÉPENDANT.E

**1** INSTALLATION EN COUPLE

**2** INSTALLATIONS EN COLLECTIF



# Un réseau vivant et en mouvement

**Accueillir de nouveaux coopérateurs et de nouvelles coopératrices au fil de l'année est l'essence même de Rhizome. Cela se fait dès l'entrée, avec la formation initiale pour entrer dans la coopérative. Puis il s'agit de s'intégrer, s'appropriier et s'impliquer dans le réseau. Dans les temps forts de la coopérative, le réseau prend vie, rythmant l'organisme : des moments de rencontre, d'échange et de formation à l'échelle régionale, en groupe local ou en groupe métier.**

**Si, comme le dit Maxime (témoignage p.6), entrer dans Rhizome c'est appartenir à quelque chose de plus grand que soi, il est tout aussi important que chacun.e l'incarne à sa façon et le nourrisse pour le faire vivre. C'est le sens du Rhizome qui grandit à mesure que les coopérateur.rice.s s'y impliquent voire s'y inscrivent dans la durée, en devenant entrepreneur.e salarié.e associé.e.**

## Une grande fête pour les 5 ans de la coopérative

Le 31 mars 2022, Rhizome fêtait ses 5 ans. Près de 60 membres de la coopérative se sont retrouvés au K-Rabo, tiers-lieu situé à Rabodanges (61). Les échanges ont été nombreux, ponctués par une intervention de l'Union régionale des sociétés coopératives. Plusieurs ateliers se sont déroulés tout au long de la journée, l'un notamment sur la coopération, un autre sur les lieux : comment habiter les territoires et porter les valeurs poursuivies en les traduisant par des actions concrètes sur l'alimentation, le lien social, la sobriété... Un moment convivial et joyeux !



©Julie Franchet



## Une rencontre sur une ferme florale et d'élevage

Le 28 novembre, c'est dans le Calvados, à Torteval-Quesnay, chez Florie Jehanne et sa famille, que les coopérateurs.trices se sont retrouvés.e.s. La visite de la ferme florale a été l'un des temps forts de la journée, ainsi que celle de la ferme d'élevage portée par Clément, le frère de Florie. L'après-midi les coopérateurs.trices ont planché sur des projets à conduire ensemble au sein de Rhizome. Un large consensus est né autour de la nécessité de faire connaître notre coopérative auprès du grand public.

## Une rencontre des coopératrices en fleurs coupées

Le groupe est resté actif toute l'année 2022 en réalisant le programme d'entraide qui avait été élaboré : échanges de graines et de plants, commandes groupées, échanges de trucs et astuces par les réseaux sociaux.

Les coopératrices (ce sont uniquement des femmes pour le moment !), ont intégré le Collectif de la Fleur Française afin d'élargir et cibler leur réseau professionnel. La production de fleurs coupées connaît un engouement ces dernières années :

la force et la reconnaissance de ce collectif est gage de la qualité de leur travail. Elles sont d'ailleurs à l'initiative d'une Assemblée régionale, organisée par Florie Jehanne en janvier 2023.





## Un festival de fermes en fermes

Au cours de l'été 2022, « Mange ton cirque » s'est déployé dans les fermes, proposant un spectacle circassien associé aux bons petits plats de Marion Dubuc avec son food truck. Point d'orgue de cette tournée, une grande fête a eu lieu à Moussonvilliers le 30 juillet, dans la ferme « Du jardin à la bouche », en musique. Un événement que nombre de rhizomien.ne.s aimeraient voir se renouveler.

## Un groupe réunissant les entrepreneur.e.s « Arbres et paysages »

Le groupe « arbres et paysages » fédère les entrepreneur.e.s en élagage, bûcheronnage, pépinière arboricole et paysagisme. Ce sont une dizaine d'entrepreneur.e.s qui partagent une vision commune de la place de l'arbre et plus généralement du vivant dans leur métier. Quelles pratiques d'aménagement et d'entretien des paysages mettre en œuvre ? Comment trouver un modèle économique compatible avec ce type d'approche ? Les entrepreneur.e.s partagent leurs expériences et coopèrent en chantiers. Leur rencontre est aussi l'occasion de se former. Ce fût le cas en 2022 avec des formations de grimpeur-sauveteur dans l'arbre, de sauveteur secouriste au travail, en taille fruitière, sur l'entretien des haies bocagères, ou encore sur le diagnostic arboricole.



## Des groupes locaux dans les territoires

Pour donner corps au réseau, les coopérateur.rice.s de Rhizome se réunissent à l'échelle de leur territoire sous la forme de « groupes locaux ». Ces groupes se réunissent dans tous les départements sur des thèmes et dans des fréquences variées. Ce sont des espaces où se renforcent les liens dans leur territoire et se créent des formes de solidarité : commercialisation en commun, accueil de stagiaires, achats groupés, chantiers d'entraide, etc. Ce sont aussi des moments pour se former ensemble, notamment sur les aspects de gestion économique. Le tout se déroule systématiquement dans un cadre convivial se traduisant par des repas partagés.



## Témoignages

### CHRYSTELLE COUSIN, test d'activité en prestation maraîchère dans les fermes de l'Eure et de l'Orne

« En étant dans Rhizome, je peux expérimenter mon activité et m'appuyer sur le réseau d'entraide. Et puis j'ai évidemment la facilité administrative, du soutien, de l'écoute. Ce que j'ai surtout apprécié, ce sont les rencontres et le collectif que tu ne trouves pas de la même manière si tu t'installes à ton compte. Lorsqu'il y a des rencontres régionales ou des chantiers dans le groupe local des Hauts du Perche, on retrouve ces deux valeurs et on y ajoute de la convivialité, c'est top ! »



### CAROLINE JOUSSELIN, test d'activité en production de fleurs coupées à Saint-Pierre-Azif (14)

« En passant par le test d'activité, j'ai pu commencer mon activité rapidement. Je n'imaginai pas prendre cette option mais elle me convient bien dans cette situation. C'est Delphine qui m'a fait découvrir Rhizome et le test.

D'ailleurs elle ne s'est pas arrêtée à ça : j'ai pris la suite de l'activité qu'elle avait elle-même lancée avec Rhizome ! La coopérative m'a permis d'accéder à un réseau qui facilite grandement le travail, au travers des échanges de pratiques. L'accompagnement permet d'obtenir des réponses aux problématiques que je rencontre et cela, sans attente. C'est précieux ».

### NATHALIE GAMBIER, Test d'activité en boulange paysanne à Marchésieux (50)

« Au début je me suis dit « ça m'embête, j'ai une commission à verser, j'ai déjà tenu un restaurant, est-ce que j'ai vraiment besoin d'être accompagnée ? » Et ça m'a fait gagner un temps fou. Et puis j'avais réellement besoin d'être épaulée. Rhizome m'a déchargée des papiers, j'ai pu me consacrer plus à mon boulot, à m'auto-former, développer la clientèle, modifier mes recettes, tester des produits... ».





# Un parcours de formation pour apprendre à entreprendre

**Organisme de formation créé en 2020, Rhizome a obtenu la certification Qualiopi en 2021, ce qui s'est traduit par une montée en qualité de l'offre à destination des stagiaires. Depuis 2021, Rhizome bénéficie du soutien de la Région Normandie et de l'Union européenne pour offrir des formations à ses membres et aux porteurs.euses de projet agricoles.**

Au fondement de la démarche des personnes que nous accompagnons, il y a une envie d'entreprendre, de créer une activité qui a du sens, ancrée dans un territoire. On observe une recherche d'autonomie et la volonté de faire du travail un espace d'épanouissement personnel, d'accomplissement de soi.

**Se former, c'est concrétiser ce désir : découvrir des outils, tisser un réseau, capitaliser des connaissances, s'octroyer des temps de réflexivité.**

La formation est conçue comme une boîte à outils dans laquelle piocher au long de son parcours pour justifier, choisir, agir, et décider en pleine autonomie.

Il ne suffit pas de disposer d'une formation technique, d'un savoir-faire, ou parfois seulement d'une envie, aussi forte soit-elle, pour développer et pérenniser son activité.

Savoir s'organiser, prospecter, établir son prévisionnel, vendre, communiquer, lire ses comptes... sont des compétences aussi importantes que la maîtrise du savoir-faire lui-même. Ce parcours de formation permet d'acquérir ces compétences de manière progressive et concrète.

Les ateliers proposés par Rhizome sont aussi une occasion de rencontrer d'autres porteurs et porteuses de projet, d'échanger sur ses réussites, ses difficultés, poser toutes les questions qui nous animent.

C'est un temps fort du parcours entrepreneurial qui permet de faire l'expérience d'une dynamique collective, source de motivation pour chacun.e.

Les formations se déroulent partout en Normandie, dans les locaux de la coopérative à Essay, chez nos partenaires, ainsi qu'en visio-conférence.



La session de lancement s'adresse à tout.e porteur.se de projet agricole et est un passage nécessaire pour les candidat.e.s à l'entrée dans Rhizome. Ce parcours est constitué de six journées balisées sur 3 semaines, soit 42h de formation. Les stagiaires sont accompagné.e.s dans leur apprentissage du métier d'entrepreneur.e avec des modules sur la posture entrepreneuriale, le territoire et le milieu professionnel, les outils de gestion économique, la fixation des prix, la commercialisation ou encore le modèle économique.

La session de consolidation vient compléter cet apprentissage avec un parcours à la carte sur un semestre organisé autour de 6 cycles thématiques : gestion économique et financière, communication, commercialisation, hygiène et réglementation, prévention des risques et spécialisation métiers.

*Financement de la Région Normandie et du FEADER (sous-mesure 1.1 « Aide à la Formation Professionnelle et à l'Acquisition de Compétences dans les domaines agricoles, agroalimentaires et sylvicoles »).*



©Julie Franchet

## Quelques chiffres

HEURES DE FORMATIONS  
DISPENSÉES

**333h**

SESSIONS DE  
LANCEMENT

**5**

SESSIONS DE  
CONSOLIDATION

**2**

TAUX DE SATISFACTION  
GLOBALE DES PARTICIPANT.E.S  
INTERROGÉ.E.S

**92%**

STAGIAIRES FORMÉ.E.S

**117**

PARTICIPANT.E.S INTERROGÉ.E.S  
CONSIDÈRENT QUE LA  
FORMATION VA LEUR PERMETTRE  
D'AVANCER DANS LEUR PROJET

**91%**

BUDGET DE L'OF EN 2022 :

**48 000 €**

comprenant les salaires, les interventions de formateurs.trices extérieur.e.s à Rhizome et les frais de location de salle et de déplacements.

## ALTERRES

Entreprendre en agriculture nécessite du temps pour définir son projet et acquérir les connaissances nécessaires. Agriculteurs accueillants, centres de formation et structures d'accompagnement le constatent au quotidien : quand on n'a pas grandi dans un contexte agricole, encore moins dans une ferme, il manque aux personnes non issues du milieu agricole à la fois une vision globale des métiers de l'agriculture et un ensemble de connaissances implicites.

En outre, de nombreux porteurs et porteuses de projet s'orientent vers des activités de production végétale sans avoir pu découvrir les métiers de l'élevage. Or, il y a de nombreuses fermes d'élevage à transmettre dans les prochaines années.

Rhizome propose de créer des espaces pour apprendre par la pratique, des lieux pour découvrir la diversité des métiers de l'agriculture, des fermes pour s'immerger sur des temps longs. On les appellerait « tiers-lieux nourriciers apprenants » ou « ferme-école ». Associée à Terre de liens et au bureau d'études Basic, Rhizome s'est engagée dans un programme d'actions visant à définir le concept de ferme-école à étudier les conditions de création de tels lieux. Une action conduite dans le cadre de l'appel à manifestation d'intérêt « transition écologique et valorisation économique » du Contrat de Plan interrégional Etat-Régions Vallée de la Seine.





# Des territoires et des lieux

**Rhizome intervient auprès des collectivités de Normandie qui s'engagent dans des actions de relocalisation de la production alimentaire. Impliquée dans de nombreux projets alimentaires de territoire, Rhizome apporte des conseils pour créer des lieux-test agricoles et participe à l'animation de territoires. Rien de tel en effet qu'un tissu d'acteurs (associations, entreprises, collectivités) actifs pour favoriser des initiatives locales. C'est, selon nous, le point de départ et la clé de la réussite de tout projet local.**

## DÉPARTEMENT DE L'ORNE

### Dans le Perche, accompagnement de projets de test et appui à la création de réseaux

Le projet alimentaire de territoire conduit par le Parc naturel régional du Perche a fait émerger des pistes d'action en faveur du développement de projets. Rhizome s'est impliquée dans la création d'un réseau d'accueil de nouveaux actifs en agriculture et dans les métiers de l'alimentaire, dans l'accompagnement de projets agricoles et alimentaires ainsi que dans la structuration d'une filière légumes biologiques à l'échelle locale.

#### Réseau agricole et alimentaire du Perche

Une première rencontre des acteurs du réseau a été organisée en juillet, réunissant une dizaine de structures à l'échelle des deux départements : chambres consulaires, intercommunalités, associations, banques. Les constats partagés convergent en effet pour faciliter l'accès à l'information pour les créateurs.trices, renforcer les liens entre les organisations, et créer des espaces d'accueil.



#### Filière légumes bio du Perche

Avec Bio Centre et Mil Perche, Rhizome a appuyé le Parc dans une action de structuration de la filière de production de légumes bio. En quelques années, de nombreuses fermes maraîchères se sont créées dans le territoire. Quatorze fermes ont bénéficié de visites techniques et on participé à un groupe d'échanges de pratiques et d'actions sur la commercialisation, la mutualisation et la communication.



MATTHIEU LACOUR-VEYRANNE

#### Test d'activité en production cidricole à Cour-Maugis-sur-Huisne (61)

« Au démarrage, j'ai intégré l'espace-test pour la flexibilité : si le projet ne marchait pas, je savais que je pourrais me retourner. Et puis par la suite j'ai découvert tout ce que Rhizome apporte, et en particulier le réseau : c'est une vraie force d'avoir une communauté d'entrepreneurs dans son territoire, des gens qui se lancent et expérimentent comme moi et avec lesquels je peux échanger sans avoir d'a priori. »

#### Espace-test agricole du Perche

Actif depuis 2015, l'espace-test agricole du Perche a la particularité d'être constitué de lieux-test temporaires (les personnes ont la possibilité de s'installer sur les lieux à l'issue du test d'activité), en archipel. 7 entrepreneur.e.s étaient en test en 2022 en maraîchage, production cidricole, brassicole, élevage porcin et héliicole.

#### Avec la CDC des Sources de l'Orne, poursuivre la création d'un espace-test permanent

Rhizome a poursuivi son engagement auprès de la Communauté de communes des Sources de l'Orne qui crée un espace-test permanent en maraîchage biologique. La mise en place des équipements (serres et irrigation) s'est finalisée en 2022, mais le retard pris à l'aménagement a mis en difficulté les porteurs de projet, qui n'ont pas pu réaliser un test concluant. L'année 2023 sera l'occasion de mettre en place un fonctionnement pérenne pour ce lieu et de renforcer les liens avec les partenaires locaux, en premier lieu le CFPPA de Sées.



## Alterfixe

À l'été 2022, 40 porteurs et porteuses de projet se sont retrouvés pendant 3 semaines dans le Bocage ornais, immergés dans une ferme, pour discuter de leur projet d'installation agricole. Une initiative portée par la Coop des territoires, en lien avec les Civam normands et un ensemble de partenaires, dont Rhizome. Venant d'un peu partout en France, les aspirant.e.s paysanne.s ont rencontré des agriculteurs et des acteurs du territoire pour confronter leurs idées, parler des possibles, imaginer leur installation sous toutes ses formes. Rhizome est allée à leur rencontre pour parler test d'activité et installation sous forme coopérative, y compris pour les reprises de fermes collectives. L'Alterfixe : une initiative brillante qui ne manquera pas de donner des idées à d'autres territoires.



## DÉPARTEMENT DU CALVADOS

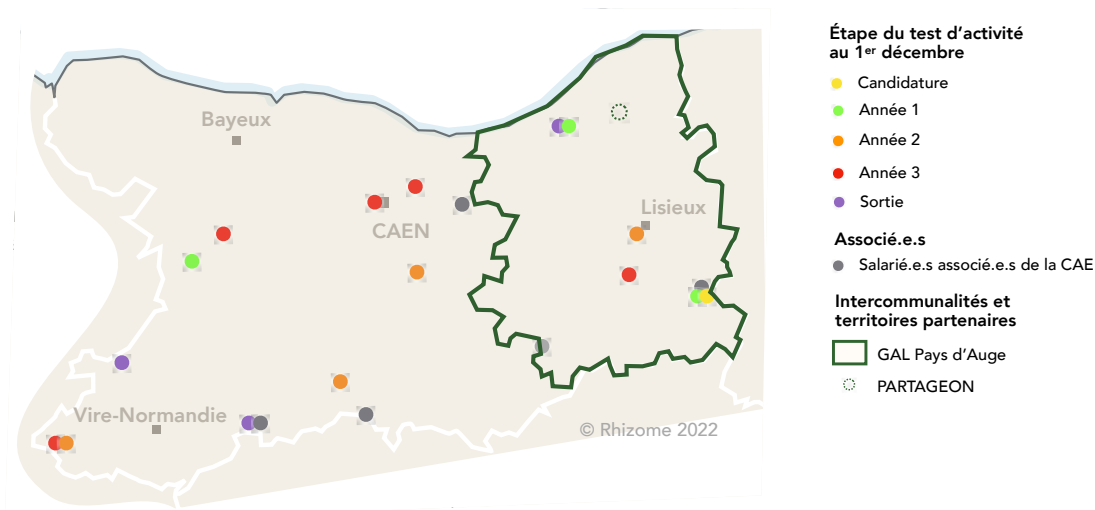
### Partageon : ou comment les propriétaires privés peuvent accueillir des maraîcher.e.s sur leurs terres ?

Quand on veut devenir paysan.ne et qu'on ne vient pas du milieu ni du territoire, l'accès au foncier reste l'un des principaux freins à l'installation. Dans le même temps, de nombreux propriétaires fonciers privés s'interrogent sur les conditions dans lesquelles ils peuvent mettre à disposition des terres. Forts de ces constats, Rhizome s'est associée à Bio en Normandie et Terre de liens Normandie pour répondre à la demande d'une famille de propriétaires du Pays d'Auge (Saint-Martin-aux-Chartrains) et étudier la possibilité d'accueillir des maraîcher.e.s sur leurs terres.

Le test d'activité apparaît comme une solution adaptée car elle permet de créer une relation avec un engagement progressif du propriétaire et du ou des testeurs. En effet, le testeur n'a pas le statut d'exploitant agricole et c'est la structure de portage juridique, en l'occurrence ici Rhizome, qui s'engage sur le foncier du propriétaire par un contrat de prêt à usage ou un bail rural.

Le testeur n'étant pas titulaire du bail, c'est alors au propriétaire d'assumer la charge des investissements des améliorations apportées au foncier : travaux d'accès, raccordement à l'eau ou l'électricité, et constructions éventuelles. Les résultats de l'étude ont été présentés aux collectivités locales ainsi qu'au Conseil départemental du Calvados, qui a co-financé l'étude.

### Accompagnements réalisés en 2022





## DÉPARTEMENT DE LA MANCHE

### Biopousses

Depuis 2018, Rhizome intervient dans la Manche en partenariat avec l'association Biopousses pour accompagner des projets d'entrepreneur.e.s : Rhizome assure l'hébergement comptable, juridique, social, la formation et l'accompagnement à l'entrepreneuriat, tandis que Biopousses apporte des conseils techniques et un suivi de la production. En 2022, ce sont ainsi 12 personnes qui ont été accompagnées en commun par nos deux structures sur des lieux-test majoritairement temporaires. Les activités concernées sont le maraîchage, boulange paysanne, plantes aromatiques et médicinales et poules pondeuses. Pour cela, des rencontres régulières ont lieu, dont la fréquence a augmenté avec la prise de poste de Christelle Gaschy, nouvelle chargée d'accompagnement pour le territoire.

### Courcy, une ferme pour accueillir des collectifs

En s'appuyant sur ses expériences diverses à travers la région, Rhizome a contribué à la mise en route de l'espace-test Agro-Bio Pôle Etienne Challe à Courcy, propriété du Département de la Manche et coordonné par l'association Biopousses. Sur 20 hectares de terres agricoles et plusieurs centaines de mètres carrés de bâtiments, la ferme de Courcy est un site exceptionnel destiné à accueillir une diversité d'activités de production végétale et animale. En partie gestionnaire de ce lieu-test, Rhizome met en place les conditions d'un fonctionnement pérenne du site.

L'ambition du site de Courcy est de permettre le test de groupes de porteurs de projet qui désirent s'installer ensemble. Une idée forte au moment où nombreux sont les collectifs à se former et où de plus en plus de fermes sont à reprendre. Le premier groupe composé de 6 personnes est arrivé sur site au cours de l'année 2022. Il a été accompagné par l'ARDES pour mettre en place le fonctionnement du collectif. Si entreprendre à plusieurs favorise l'entraide, la complémentarité des compétences et des qualités, cela présente également des écueils qu'il est nécessaire de prévenir.

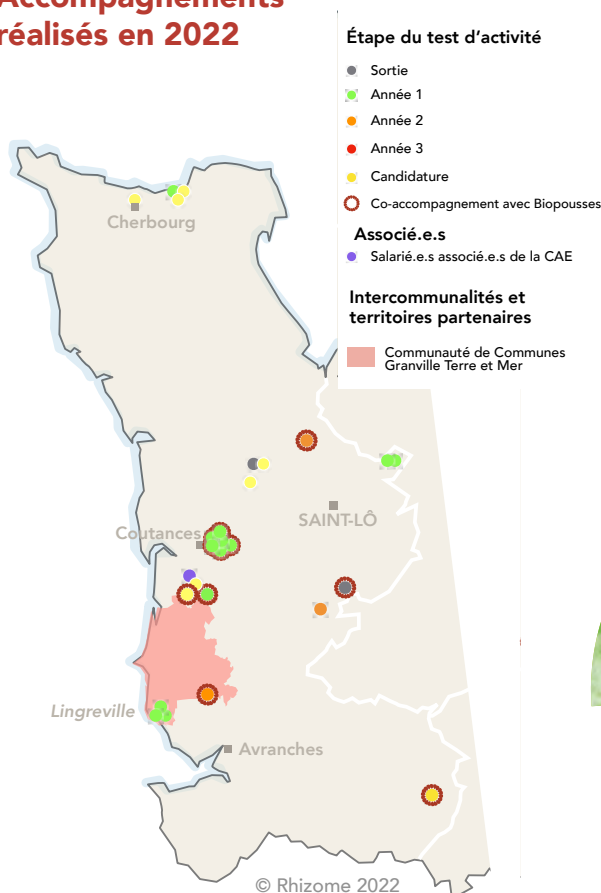


L'action de Rhizome et de Biopousses est soutenue par le Conseil départemental de la Manche, l'Agence de l'eau Seine-Normandie et la Communauté de communes de Coutances Mer et Bocage.

### Granville Terre et Mer : un espace-test temporaire à la Lucerne d'Outremer

L'intercommunalité et la commune se sont associées à Rhizome et Biopousses pour créer un espace-test agricole. La particularité du site est que le « testeur » a la possibilité de rester sur les lieux après la période de test : 4 ha de terres sont mises à bail par la commune, et 900 m<sup>2</sup> de serres ainsi que du matériel de production sont mis à disposition par l'intercommunalité, qui a bénéficié de financements européens. Pour cette seconde année d'activité, Alexandre Gorguet a conforté ses compétences techniques et stabilisé ses lieux de commercialisation.

### Accompagnements réalisés en 2022







## DÉPARTEMENTS DE LA SEINE-MARITIME ET DE L'EURE

### Nid'Agri

est un collectif de quatre structures : les Civam Normands, Bio en Normandie, Terre de liens Normandie et Rhizome. Ces acteurs mettent en commun leurs compétences pour développer le test d'activité agricole dans la Seine-Maritime et l'Eure. Leur action est soutenue par les deux Conseils départementaux ainsi que Le Havre-Seine-Métropole. Depuis l'année 2021, Rhizome coordonne Nid'Agri et organise des temps de travail interne ainsi que des actions de communication, en particulier à destination des élu.e.s. Depuis sa création fin 2018, Nid'agri a accompagné 26 personnes dans leur test d'activité. En 2022, 13 personnes ont déjà quitté le dispositif, dont 10 se sont installées en maraîchage (3 en sociétariat avec Rhizome) et 3 personnes sont parties en salariat. Les 13 personnes qui sont encore en parcours de test portent des projets de fleurs coupées, pépinière arboricole, plantes aromatiques, élevage de poules pondeuses et maraîchage bio.

### Le Havre Seine-Métropole, l'espace-test se modernise

L'année 2022 a été une année de transition pour l'espace-test agricole de Cauville qui fonctionne depuis 2016 et a accueilli 12 personnes en test. Des travaux de remplacement des serres ont été réalisés tandis que le test s'est poursuivi pour 2 maraîchers. L'un d'eux, Thomas Pouliquen, devrait évoluer vers le site de la Ceinture verte dont Rhizome est partenaire.

### Rouen Métropole Normandie, prolonger le projet alimentaire de territoire

La Communauté urbaine Rouen Métropole Normandie souhaite promouvoir l'installation des maraîcher.e.s dans son territoire, dans le cadre du PAT. L'espace-test agricole est un projet prioritaire. Plusieurs sites sont à l'étude. En 2022, Rhizome et les partenaires de Nid'agri ont contribué à l'évaluation des opportunités foncières.

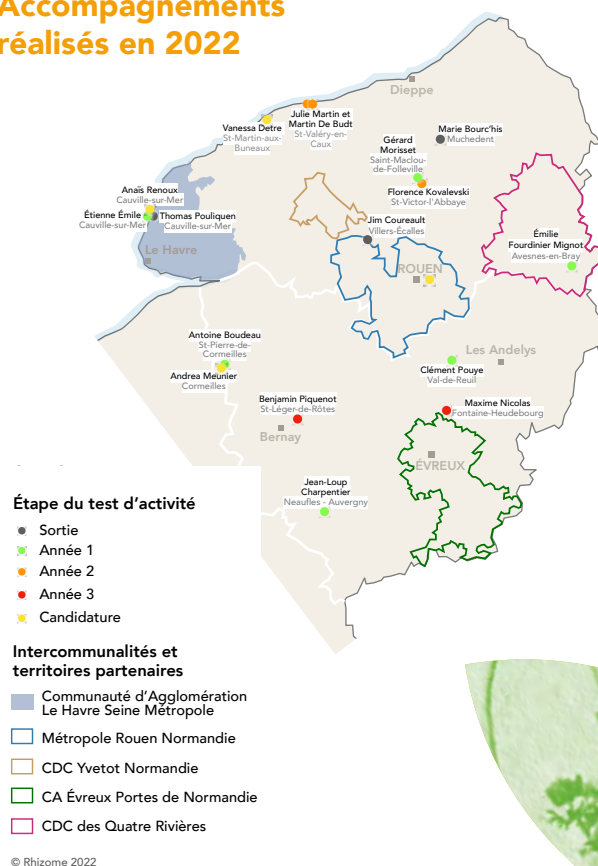
### Avec la CDC Yvetot-Normandie

Dans le cadre de son Projet Alimentaire de Territoire, la Communauté de communes d'Yvetot-Normandie a fait appel à Rhizome et ses partenaires de Nid'agri pour réaliser une étude d'opportunité pour la création d'un espace-test agricole. Les élu.e.s ont décidé de ne pas créer d'espace-test agricole permanent, mais de proposer à Nid'Agri d'œuvrer à la recherche de porteurs et porteuses de projets à l'installation en maraîchage pour leur territoire.

### Dans le Pays de Bray, étude de site

En 2022, le Conseil départemental de Seine-Maritime a sollicité Nid'agri pour étudier les conditions dans lesquelles valoriser 26 ha de terres agricoles dans le Pays de Bray : la continuation de l'activité des agriculteurs-trices en introduisant des clauses environnementales, la création d'un lieu-test en petit élevage ou un projet de ferme-école. Aucune piste n'a encore été privilégiée.

### Accompagnements réalisés en 2022



### Un projet de Ceinture Verte autour du Havre

La Ceinture verte est une organisation nationale qui crée des fermes maraîchères clé en mains pour faciliter l'installation et le développement des filières locales de légumes bio. En 2022, un projet a été créé avec la Communauté urbaine du Havre, en partenariat avec la Chambre d'agriculture. Constatant une complémentarité entre l'espace-test du territoire et le projet de Ceinture verte, des discussions ont été engagées et devraient déboucher sur une adhésion de Rhizome à la SCIC La Ceinture verte du Havre en 2023.

## Financé par



## En partenariat avec



© 2023 / CAE RHIZOME / SARL à capital variable en Société coopérative de production  
CAE RHIZOME, SIREN 809363443, N° TVA FR18809363443

8 Place De L'Abbaye 61500 Essay. Entreprise de l'économie sociale et solidaire.

Eco-conception et création graphique : Fiona Gasnier, Studio Coquelicot. Photos : Rhizome.

Imprimé par As de Print, 1 rue Hertz, 95300 Ennery.

Rapport d'activité imprimé sur papier recyclé européen certifié FSC®. Ne pas jeter sur la voie publique.





CAE Rhizome  
8 place de l'Abbaye 61500 ESSAY  
**02 33 29 35 90**  
**contact@cae-rhizome.com**  
**www.cae-rhizome.com**



The mark of  
responsible forestry

